

Fællesskab

Respekt

Selvværd

Søgårdsskolen

Trivsel

Motivation

Tryghed

Specialundervisningen i Gentofte Kommune

Værdiprogram



## Overblik

### Børnene

Børnene på Søgårdsskolen er først og fremmest børn. De er børn med generelle indlærings- og socialkognitive vanskeligheder, som tidligere har været i rammer, som måske ikke har passet. Vi kan give dem muligheden for succeser, glæde og kraft til at udvikle sig spontant.

### Det værdifulde ståsted

Det er børnene, der danner baggrund for vores fælles værdier – de er grunden til, at vi er her:



Værdierne skal ses som en helhed – de spiller ind på hinanden, når vi skaber et sted for børnene, hvor:

- Det enkelte barns udvikling, leg og læring er i centrum
- Det enkelte barn udfordres på egne interesser og kompetencer
- Det enkelte barn er en del af et udviklende læringsmiljø, der sigter på at styrke barnets selvværd og hele udvikling
- Børnene kan blive selvhjulpne og selvstændige
- Børnene kan klare sig så godt som muligt
- Børnene kan indgå i ligeværdige samspil med andre
- Børnene har mulighed for at aflægge afgangsprøve
- Børnene kan blive en del af en ungdomskultur

### Pædagogikken

Som udgangspunkt har vi et helhedssyn på det enkelte barn: Vi ser på barnet og dets behov lige nu og bruger alle pædagogiske elementer i og omkring barnet for, at danne en meningsfyldt helhed. Det gør vi med en pædagogik, der sikrer struktur, genkendelighed og overskuelighed – og som samtidig udfordrer børnene.

### Organiseringen

Vi arbejder hen mod en afdelingsopdelt skole, hvor afdelingen på samme tid rummer børn med indlærings- og socialkognitive vanskeligheder. Organiseringen skal sikre balance mellem trygge og overskuelige rammer og udfordringer for børnene. Samtidig skal strukturen sikre samarbejde, vidensdeling og udvikling for alle medarbejdere – og ikke mindst grundlag for et godt forældresamarbejde.

### Søgårdsblomsten – udvikling af de fysiske rammer

Søgårdsblomsten er skolens bud på hvilke funktioner en ombygget skole skal rumme: Vi lægger vægt på funktioner, der tilgodeser og derved understøtter børnenes forskelligheder og giver mulighed for både ro og fordybelse og liv og kreativitet.



## Gentofte Kommunes Skoleudviklings- og udbygningsprojekt - SKUB

SKUBprojektet har til formål, at udvikle det bedste skolevæsen, som løbende fornyer sig. Et skolevæsen som styrker børnenes faglige, sociale og personlige færdigheder.

Udvikling og udbygning omfatter pædagogik, organisering og de fysiske rammer i helhed.

Skubprojektet bygger på involvering, dialog, dynamisk planlægning og partnering, indenfor rammerne af Folkeskol-loven, Gentofte Kommunes Mål for skolevæsen 2003-2007, Plan 2004 og budgettet for SKUB.

### Om værdiprogrammet

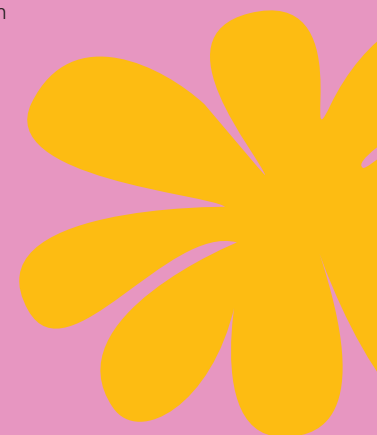
Værdiprogrammet for Søgårdsskolen er udarbejdet og udgivet i et samarbejde mellem Søgårdsskolen og Gentofte Kommunes Skoleudviklings – og udbygningsprojekt SKUB.

### Mere information

Du kan få mere information om værdiprogrammet og værdiforløbet på

[www.gentoftekommune.dk/soegaardsskolen](http://www.gentoftekommune.dk/soegaardsskolen)  
og [www.skub.dk](http://www.skub.dk)

eller ved at kontakte  
Søgårdsskolen - 3975 0300  
GFO Søgården - 3975 0305  
SKUB projektgruppen – 3998 0602



## Indhold

Formål .....	4
Dialog før og nu .....	8
Børnene på Søgårdsskolen .....	10
Det værdifulde ståsted .....	12
Pædagogikken .....	16
Organiseringen/struktur .....	20
Søgårdsblomsten - Udvikling af de fysiske rammer/drømme .....	24

# Formål

Værdiprogrammet har til formål, at skabe en meningsfyldt og tydelig udviklingsramme for den ud- og ombygning, der skal foregå på Søgårdsskolen. Udgangspunktet er børnene og de grundlæggende værdier, som et fælles ståsted. De er omdrejningspunktet for den pædagogik og organisering, der nu og fremover skal kendetegne undervisningen og fritiden på Søgårdsskolen. Samt for udviklingen og udformningen af de nye fysiske rammer.

Værdiprogrammet skal danne grundlag for dialog med:

- Forældre, børn og medarbejdere og ledelse – om den videre udvikling af pædagogik og organisering, som løbende kommer til at finde sted
- Kommunens politikere – om de rammer skolen skal ombygges under
- De kommende arkitekter – om tilblivelsen af de fysiske rammer
- Specialundervisningsnetværket – om udviklingen af videncenter og netværk i en senere fase

## Ordvalg og definitioner

*Medarbejdere:* Det er væsentligt, at medarbejderne fremstår som en helhed. I forhold til børnene især, men også forældre og andre samarbejdspartnere. Derfor har vi valgt ordet medarbejdere, som en fælles betegnelse for lærere og pædagoger

*Børn:* Vi har valgt at lade børnene være børn i værdiprogrammet. Det har vi gjort, fordi vi ser på hele barnet og ikke kun den del af barnet, som er elev. Undtaget er elever nævnt i citater

*Lederteamet:* Består af skoleledelse og GFO-ledere

**§ 1.** Folkeskolens opgave er i samarbejde med forældrene, at fremme børnenes tilegnelse af kundskaber, færdigheder, arbejdsmetoder og udtryksformer, der medvirker til det enkelte barns alsidige, personlige udvikling.

**Stk. 2.** Folkeskolen må søge at skabe sådanne rammer for oplevelse, virkelyst og fordybelse, at børnene udvikler erkendelse, fantasi og lyst til at lære, således at de opnår tillid til egne muligheder og baggrund for at tage stilling og handle.

**Stk. 3.** Folkeskolen skal gøre børnene fortrolige med dansk kultur og bidrage til deres forståelse for andre kulturer og for menneskets samspil med naturen. Skolen forbereder børnene til medbestemmelse, medansvar, rettigheder og pligter i et samfund med frihed og folkestyre. Skolens undervisning og hele dagligliv må derfor bygge på åndsfrihed, ligeværd og demokrati.

*Uddrag fra Folkeskoleloven*

### Børnene

Folkeskolelovens § 20 siger, at det påhviler kommunalbestyrelsen, alternativt amtskommunen, at sørge for specialundervisning og anden pædagogisk bistand til de børn, som folkeskolen af forskellige årsager ikke kan tilbyde et relevant tilbud.

Det vil reelt sige, at det er kommunen, der tilbyder kommunal specialundervisning til kommunens børn, mens Amtskommunen visiterer børn til den vidtgående specialundervisning, som ligeledes finder sted på Søgårdsskolen.

### Rammen for den videre udvikling

I august 2003 besluttede Gentofte Kommune en ny ramme for specialundervisningen i kommunen. Beslutningen betyder, at specialskolen ses som en organisatorisk enhed, der kan operere på mere end én matrikel. Det vil konkret sige, at kommunen har en specialskole, der som målgruppe har børn i Gentofte Kommune og amtsbørn, for hvem normal- eller distriktsskolens tilbud ikke er relevant. Specialskolen ud – og ombygges.



# Mangfoldighed

### Plads til mangfoldighed

Elevernes mangfoldighed og udvikling har betydning for, hvordan undervisningen tilrettelægges. Når elevens læreprocesser indrettes efter hans eller hendes natur, kommer oplevelsen af at lære hurtigere og lettere – og lysten til at lære mere. Det er visionen om et skolevæsen, der er rummeligt og udbytterigt for alle – med plads til det enkelte menneskes egenart og potentialer.

*Uddrag fra Plan 2004*

# Dialog før og nu

Søgårdsskolens status- og værdiproces startede i august 2001, med pauser undervejs i det forløb, som danner grundlag for Søgårdsskolens værdiprogram.

Undervejs har forældre, medarbejdere og ledelse på Søgårdsskolen deltaget i en række inspirationsaftener, workshops, procesmøder og interviews. Ved nogle arrangementer har alle skolens forældre og medarbejdere deltaget, ved andre udelukkende medarbejdere og ledelse.

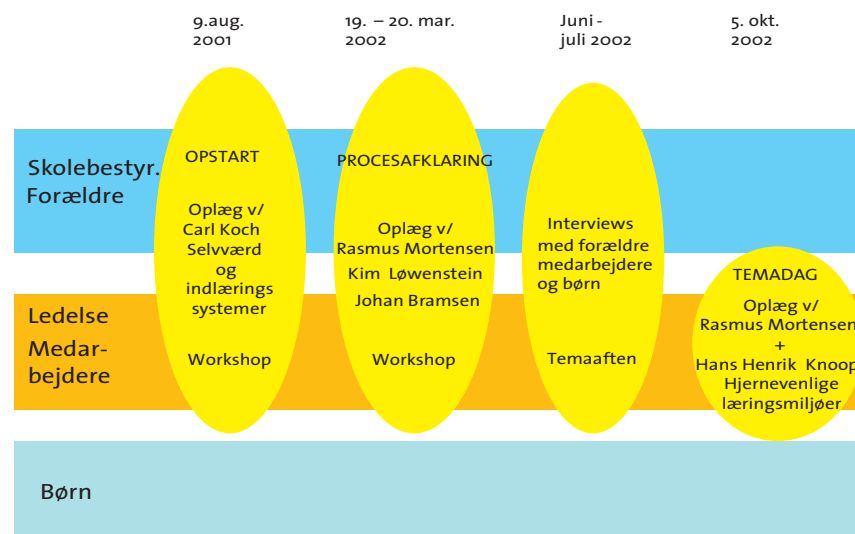
For medarbejdere og ledelse er dialogen også foregået i forbindelse med uddannelsen "Kommunikation og læring", som alle har afsluttet i januar 2004, samt ved pædagogiske rådsmøder og lærer-pædagogmøder.

Børnene har løbende arbejdet med projekter, der har bidraget til at skabe værdiprogrammet: Der er lavet modeller og tegninger af den skole, børnene drømmer om og på videoen "Voxpop 2002" fortæller de om, hvad de godt kunne tænke sig på en ombygget "ny" skole.

Skolens medarbejdere har lavet interviews med børnene i forbindelse med undervisningsmiljøvurderingen og børnene har deltaget i evalueringen af den nye legeplads. Senest har de deltaget i aktiviteter som besøg på Teknologisk Instituts afdeling for "opfindelser og kreativitet", Lego-spil, besøg på andre skoler og de har lavet planmodeller af det bedste klasseværelse.

Amtsgruppe og skole har været adskilt og kørt et sideløbende forløb, indtil udarbejdelse af det fælles værdiprogram. Men vi har under hele forløbet været forbundet af den fælles ledelse.

## Søgårdsskolens status- og værdiforløb



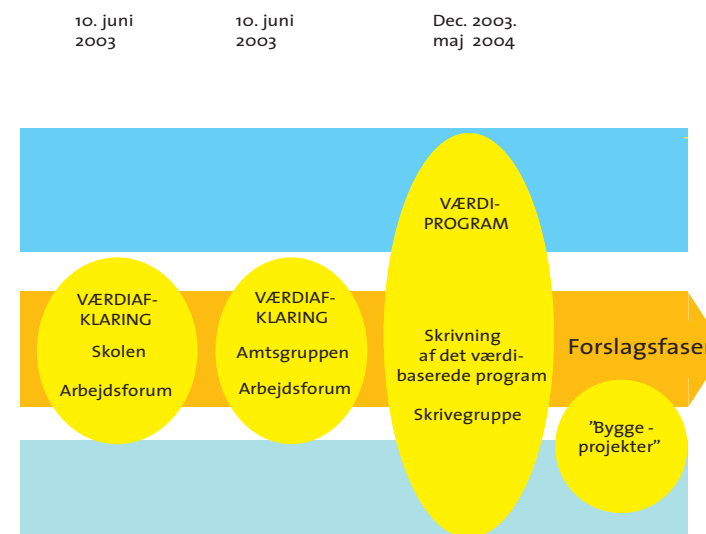
## Børnene i centrum

Gentofte Kommune vil skabe den bedste skole til gavn og glæde for alle kommunens børn og unge. En skole hvor børnene er i centrum.

Vi ved, at børn er forskellige og lærer på forskellig måde. Men fælles er, at alle børn skal lære mere, og at de skal lære at lære. Det er vores mål.

Hans Toft, borgmester

Uddrag fra Mål for Gentofte Kommunes Skolevæsen 2003 - 2007



# Børnene på Søgårdsskolen -

Børnene på Søgårdsskolen er først og fremmest børn. Børn, som tidligere har været i nogle rammer, som måske ikke har passet, og som vi kan give muligheden for succeser, glæde og kraft til at udvikle sig spontant.

Samtidig er det børn, der ligner alle andre børn med behov for mad, søvn, omsorg, kærlighed, stimulation, bevægelse, leg og samhørighed. Lighederne mellem børnene indbyrdes og mellem børnene og almindelige børn er ofte langt større end forskellene.

Derfor har de også glæde af, at være sammen med andre børn, selvom det kommer an på, hvem de andre børn er. F.eks. har nogle børn en særlig adfærd, som de andre børn på skolen kan have svært ved, at forholde sig til.

## Børn med generelle indlæringsvanskeligheder. De har

Nedsat indlæringstempo, især i de boglige fag  
Svært ved abstrakt tænkning og problemløsning  
Svært ved at begå sig blandt jævnaldrende p.g.a. social umodenhed  
Tilknytningsforstyrrelser

Børnene har også et fællesskab – det har de i deres behov for mere tid og ro til at forholde sig til andre. Og det fællesskab kan de finde i miljøet her på skolen.

Når børnene kommer til Søgårdsskolen har de hver især forskellige sociale eller læringsmæssige vanskeligheder. Det kan være socialkognitive vanskeligheder eller generelle indlæringsvanskeligheder. Det gør, at de som grupper er forskellige, men ofte drejer det sig om gradforskelle og overlapninger. Når børnene placeres i den ene eller den anden gruppe, er det fordi vi forholder os til barnet i forhold til de mest fremtrædende problemer - sammen med barnets øvrige netværk.

Der er altså ikke vandtætte skodder mellem grupperne – de udelukker ikke hinanden. Måske vil en given beskrivelse være rigtig på et tidspunkt i barnets udviklingshistorie, mens vi et par år senere vil bruge en anden beskrivelse, fordi barnet har udviklet sig. Hverken børnene eller de beskrivelser vi laver, er statiske.

## Børn med socialkognitive vanskeligheder. De har

Forstyrrelser i det sociale samspil  
Afvigende kommunikation  
Særinteresser eller begrænset adfærdsskatalog  
Det er i daglig tale børn indenfor autismspektret

## Kvalitetssikring

Med værdiprogrammet sætter vi gang i en række udviklingsprocesser. Derfor er det vigtigt, at vi løbende evaluerer processerne i forhold til målene: Vurderer hvad der er godt/mindre godt og hvad der virker i dagligdagen – og vælger det fra som alligevel ikke passer i helheden.

# Børn



Målet er, at vi vil skabe et sted for børnene, hvor:

- Det enkelte barns *udvikling, leg og læring* er i centrum.
- Det enkelte barn *udfordres* på egne *interesser og kompetencer*
- Det enkelte barn er en del af et *udviklende læringsmiljø*, der sigter på at styrke barnets *selværd* og hele udvikling.
- Børnene kan blive *selvhjulpne og selvstændige*
- Børnene kan klare sig så *godt* som muligt
- Børnene kan indgå i *ligeværdige samspil* med andre
- Børnene har mulighed for, at *aflægge afgangsprøve*
- Børnene kan blive en del af en *ungdomskultur*

## Det værdifulde ståsted

### Ledelse og handling

Et værdiprogram som fortæller om intentionerne omkring pædagogik og organisering og behovene for de fysiske rammer, sikrer ikke at der sker en reel handling. Intentionerne skal vi føre ud i livet sammen, og det er vores opgave som ledelse at definere og skabe rammerne for handling. Det er afgørende, at vi er tydelige og synlige som ledere, og skaber plads til alle.

Børnene er det centrale omdrejningspunkt, og det er dem, der danner baggrunden for vores fælles værdier. De er grunden til, at vi er her.

Derfor er værdierne væsentlige for os. Vores proces har vist, at det er dem vi vender tilbage til, når vi taler om hvilken pædagogik, vi bruger og hvilken organisering vi ønsker – det, der er tilbage, når man skærer ind til benet.

Værdierne er et udtryk for noget, vi gør godt, og noget, vi gerne vil blive bedre til. Ved at arbejde med dem i hverdagen, og løbende tage dialog om værdiernes betydning i forhold til hvor børnene er.

Værdierne er på samme tid rummelige og rammeskabende. Rummelige, fordi de skal sættes i perspektiv med det øvrige specialskoleområde i kommunen. Rammeskabende, fordi de vil være vores ståsted i den løbende udvikling og udbygning.

Værdierne skal ses i en helhed. Det er som helhed, de giver mening – de spiller ind på hinanden og skaber et fælles grundlag.

### Selvværd

At blive til "Nogen" og til "Noget" – vi ønsker begge dele for børnene på Søgårdsskolen.

Først og fremmest vægter vi "nogen": Børnene skal have oplevelsen af "jeg ka' – jeg dur", som både rummer selvtilliden i at kunne og giver selvværdet ved at "være" nogen. Det er vores opgave at styrke den oplevelse. Ved at tage udgangspunkt i det børnene kan, og lade børnene udfordre sig selv. Vi skal give dem muligheden for, at være glade og trygge børn, der tør vise sig – og få succes med det.

Det er grundlaget for, at vi kan støtte børnene i at blive til "noget".

### Trivsel

Glade børn, glade medarbejdere, glade forældre. Der skal være arbejdsglæde hos alle og en glad dagligdag. Fordi alle kan lide at være her og har lyst til, at komme i skole. Når der er trivsel er alle – børn, medarbejdere og forældre – aktive, og har i højere grad lyst til, at engagere sig i skolen.

### Motivation

Den frustration, der opstår, når der skal læres noget nyt, overvindes lettere, hvis man er motiveret og har en tryk base. Og en sejr motiverer til at prøve endnu mere og udvider rammerne for, hvad både børn og medarbejdere kan. Vi skal motivere os selv til at finde hinandens og børnenes kompetencer og potentialer OG anvende dem i praksis.

Det betyder, at vores faciliteter skal bruges. Der skal være stor og bred aktivitet, som børnene spejler sig i. Det skal vi være bevidste om – vi skal motivere ved at være voksne, der tør være forbilleder og selv være aktive.

## Motivation

### Fællesskab

Det er væsentligt for os, at der er et godt fællesskab, fordi det skaber en samhørighed blandt alle. Det er også i fællesskabet, at børnene kan lære af hinanden, det er her de mødes og udvikler kompetencer sammen med andre. Fællesskab skaber vi gennem traditioner som alle er fælles om, gennem dialog og fælles oplevelser.

Vores mentale "åbne dør" skaber også fællesskab: Vi ser hinanden, arbejder sammen og er fælles om at følge børnenes udvikling.

### Tryghed

Tryghed er væsentlig for, at børnene kan trives og derfor er det vigtigt, at vi skaber nogle trygge rammer. Rammer som sikrer struktur, kontinuitet, genkendelighed og overskuelighed. Rammer, som gør det muligt at lære, at få succes og blive anerkendt – at blive et glad barn.

Tryghed er også vigtig for, at familien som helhed kan trives. Forældrene har behov for trygheden i, at kunne se barnet vokse og ved, at opleve selv at kunne tackle situationen i familien og i forhold til udenforstående. Også søskende har behov for at kunne håndtere brors eller søsters vanskeligheder og forholde sig til det i forhold til omverdenen.

### Respekt

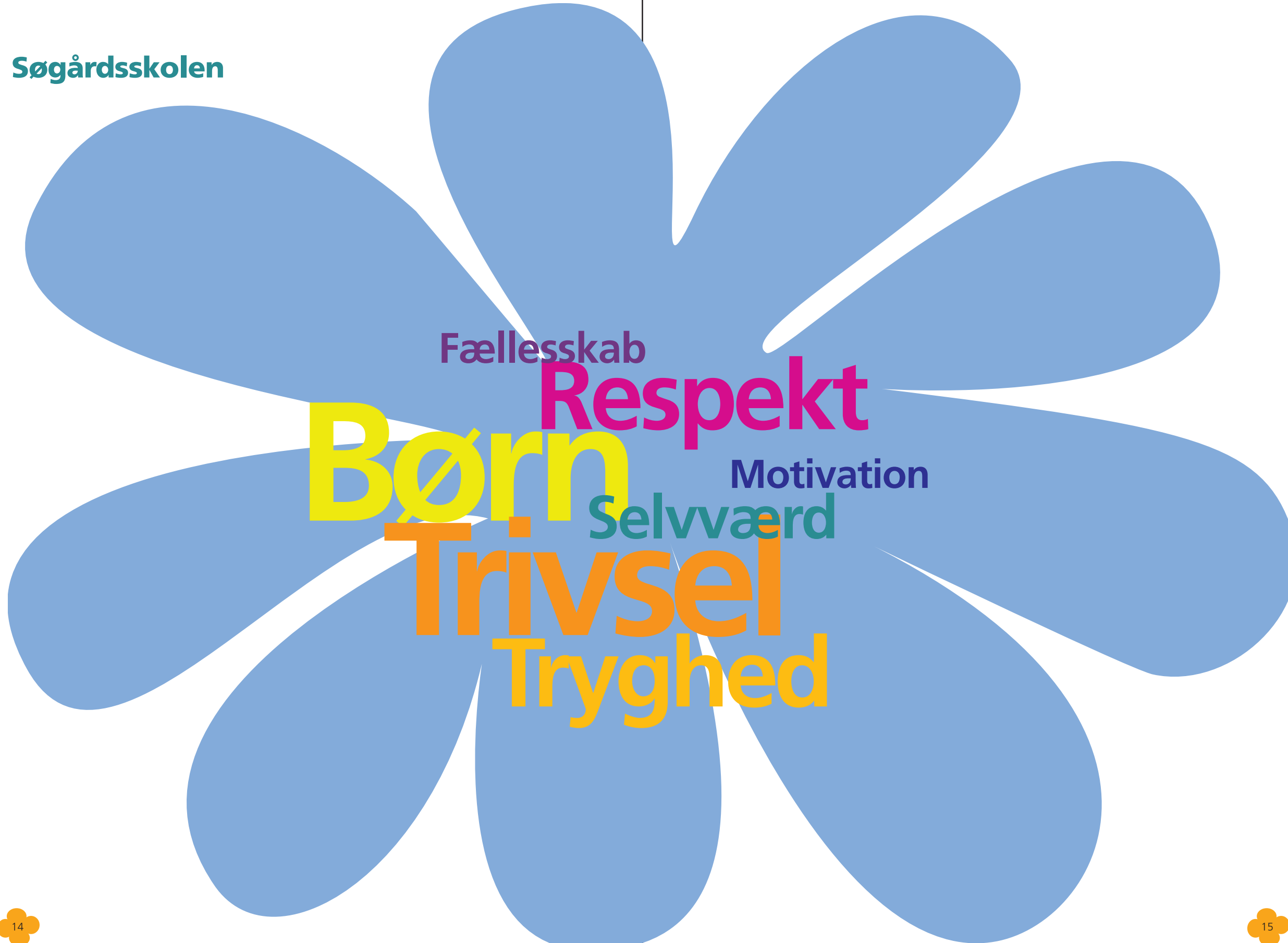
Respekt og ligeværd er væsentligt i det tætte samarbejde, vi har. Vi vil gerne sikre den ligeværdige dialog, som holder fokus på barnet og på opgaven. Den respektfulde dialog, hvor vi er nærværende, åbne, loyale, lytter og tager ansvar. For hinanden og for skolen – både børn, forældre og medarbejdere.

Respekten har vi også i vores holdning og indgang til netværk og samarbejde med andre i et videncenter.

Fællesskab  
Selvværd  
Trivsel  
Tryghed  
Respekt

### Forandring, behov, udvikling

Når vi taler om værdier, pædagogik og fysiske rammer, er det et udtryk for intentionerne og mulighederne, som vi ser dem lige nu. Men børnene forandrer sig hele tiden, og det er i forhold til dem og deres behov, at vi løbende udvikler os sammen.



Fællesskab

Respekt

Børn

Motivation

Selværd

Trivsel

Tryghed



# Pædagogikken

Værdierne er grundlaget for den pædagogik, vi arbejder med i hverdagen på Søgårdsskolen. Vi arbejder med forskellige børn, men lader os inspirere af hinandens metoder og værktøjer. Fordi vi ser på det enkelte barn og ikke en bestemt diagnose eller metode. Det er barnets behov lige nu, der er vores udgangspunkt og vi har løbende øjnene åbne for nye metoder, som kan støtte børnene.

Som udgangspunkt har vi et helhedssyn på det enkelte barn

Det betyder, at

- vi opfatter alle pædagogiske elementer i og omkring barnet som væsentlige for at danne en meningsfyldt helhed
- at læringen skal foregå i en for børnene meningsfuld kontekst
- at vi har øje for alle børnenes udviklingsområder og med udgangspunkt i potentialerne støtter udviklingen både socialt, personligt, fagligt og motorisk
- vi lægger individuelle planer sammen med det enkelte barn, for at sikre at alle omkring barnet har samme udgangspunkt og for at kunne arbejde metodisk og målrettet indenfor alle områderne

## Læringsstile

Vi vil arbejde mere struktureret med læringsstile. De mange intelligenser og læringsstile danner grundlaget for at komme "hele barnet rundt", og styrke selvværd og selvtillid. Vi vil benytte hele viften af muligheder for at finde og sætte fokus på barnets styrkesider. Det er især væsentligt med vores børn, fordi de ikke har alle deres intelligenser åbne/tilgængelige. Derfor bruger vi styrkesiderne som udgangspunkt for barnets læring og for at kunne kompensere for begrænsede boglige ressourcer.

## Traditioner

Traditioner skaber en tryghed i børnenes liv og giver samtidig fælles oplevelser, som kommer børnene til gode, fordi de oplever at være en del af et fællesskab, hvor de er accepterede.

Børnene har også nogle fælles behov, som stiller krav til pædagogikken. Der er behov for:

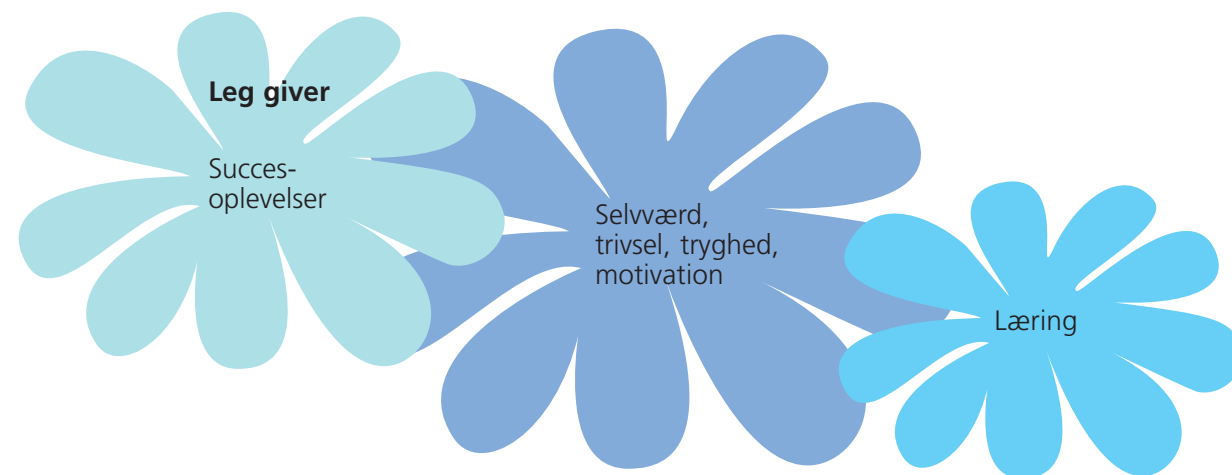
- **Struktur**
- **Overskuelighed**
- **Tydelige medarbejdere**
- **Konkret kommunikation**

## Struktureret leg og læring

Derfor er den grundlæggende tanke i vores pædagogik struktureret leg og læring med udgangspunkt i overskuelighed, genkendelighed og kontinuitet.

For at børnene kan øge deres styrke og udvikle de svagere sider og dermed opnå et større selvværd, arbejder vi sammen om at strukturere og organisere skole- og fritidsliv. Det kan man se i vores dagligdag med børnene, når vi arbejder med at:

- lære barnets individuelle behov og præferencer at kende
- motivere på en måde, der passer til det enkelte barn
- skabe lege- og læringsituationer, der er forudsigelige
- skabe overskuelighed i lege- og læringsredskaber
- sikre kontinuitet i leg og læring, så barnet kan se en sammenhæng i de forskellige aktiviteter
- sikre strukturerede aktiviteter for dagen, ugen, måneden og året
- sikre barnets medbestemmelse
- sikre plads til spontanitet og kreativitet



## Udfordring

Samtidig ser vi det som en forudsætning for børnenes udvikling, at de også udfordres, får overraskelser og oplevelser, som flytter dem videre med vores hjælp. Derfor må der være en balance mellem struktur og udfordring.

Det betyder i vores daglige arbejde med børnene, at

- vi er fleksible i forhold til skemaet og løbende sikrer, at der er perioder, som er specielt tilrettelagt for det enkelte barn – sammen med andre børn
- vi tager børnene med på ture i hverdagen og dermed giver børnene mulighed for en udvidelse af deres omverden
- vi giver børnene mulighed for at udleve deres drømme og prøve nye ting af
- vi udvikler gode traditioner og skaber oplevelser, som tager udgangspunkt i børnenes behov
- vi har fokus på leg og den mulighed legen giver for overraskende udfordringer

Dermed er legen en væsentlig forudsætning for, at der kan indtages læring, der er anvendelig i den virkelige verden. Fordi indlæringen gøres konkret gennem børnenes leg.

Vi ser det som vores ansvar, at give børnene redskaber og færdigheder, så de kan indgå i leg. I dagligdagen betyder det, at

- vi er anerkendende i vores pædagogiske praksis
- vi tager udgangspunkt i børnenes aktuelle lege eller interesser i læringsituationen
- vi bruger legen som et smittende element til at opleve, undersøge og udforske sammen med barnet – fordi vi også selv tør lege
- vi bruger legen som tilgang til læring og iscenesætter undervisningen, så læringen bliver leg
- vi tager udgangspunkt i barnets leg og derigennem ser og udvikler læring
- vi bruger barnets leg i de observationer, vi samler om det enkelte barn

Struktur  
Læring  
Leg

## Legende læring

På Søgårdsskolen ser vi ikke leg og læring som to adskilte muligheder. Hos os indgår det i en helhed. Fordi børnene lærer, mens de leger – motiveret af deres egen begejstring. Leg giver glæde. Og leg indeholder alle følelserne. Leg er børnenes mest tidskrævende aktivitet, den er lystpræget, den er identitetsskabende og med til at give børnene svaret på, hvem "jeg" er. Nysgerighed, engagement, fokusering og koncentration er en naturlig del af leg.

# Udfordring

Vi ser en del af vores opgave som gartnere, der skal opdyrke en smuk have: Det er nødvendigt, at strukturere og planlægge dyrkningen. Frø og planter skal organiseres i bestemte mønstre og gartneren skal bruge systematiske metoder for sikre blomsternes individuelle behov og præferencer for sol, skygge, vand m.v. Med strukturen øges blomsternes styrke og der kompenseres for deres svagheder. På den måde vokser blomsterne hurtigere og bliver smukkere.



### Sociale relationer

Det styrker selvopfattelsen, selvværdsfølelsen og selvtiliden, at indgå i et fællesskab, hvor man kan vise, hvem man er og blive accepteret. Man får muligheden for at spejle sig i andre og lære af dem. Samtidig er det trygt og rart både for børn og forældre, når barnet har et socialt netværk i weekenden eller efter skoletid.

Det er også i de sociale relationer, at man lærer at tage ansvar for fællesskabet og vise omsorg for andre.

I vores dagligdag betyder det, at

- vi arbejder med etablering af kammeratskabsnetværk og besøg hos hinanden
- vi arbejder med læring af sociale regler og signaler
- vi arbejder med udvikling af sociale kompetencer, venskaber og fællesskab

### Kreativitet

På Søgaardsskolen sætter vi kreativiteten højt og prioriterer de praktiske og musiske fag og aktiviteter. Aktiviteterne styrker børnenes fantasi, det styrker fagligheden, koncentrationen og selvdisciplinen og det fremmer læringsprocesserne. Det styrker de sociale kompetencer, fordi det kræver, at børnene har opmærksomheden på andre. Desuden får børnene færdigheder, som kan overføres til andre situationer.

I dagligdagen betyder det, at vi vægter børnenes mulighed for at arbejde med

musik billeder teater medier film mekanik video at bygge sy lave mad

som væsentlige elementer.

### Fokus på kroppen

Det kropslige er grundlæggende for børnenes udvikling, leg og læring. Mange af børnene mangler en forståelse af deres egen krop og har behov for hjælp til lære den at kende. Samtidig har de behov for fysiske udfordringer i det daglige. Det arbejder vi med på flere måder i dagligdagen ved at

- give børnene indblik i ernæring og hvilken betydning ernæringen har for kroppen og dens funktioner
- sikre, at alle børn rører sig i en planlagt fysisk aktivitet – hver dag, både inde og ude
- arbejde med sansemotorisk træning - bl.a. ved afspænding, brug af varmtvandsbassin og multisansenredskaber
- øve børnenes æstetiske dimension

Vi forstår den æstetiske dimension i ordets oprindelige betydning – som en sanset påvirkning af f.eks. lys eller lyd. Vi øver det æstetiske både i kreative og kropslige aktiviteter.

# Sociale normer

### Identitetsudvikling

Som en del af børnenes personlige udvikling er det væsentligt, at børnene får en egen opfattelse af, hvad de selv magter og hvad de ikke magter. Det højner deres selvværd, at vide hvem de er og hvor de har deres styrke og svage sider. Med den erkendelse kan de blive bedre til at fokusere på det, de er gode til og acceptere det, de ikke kan.

I forhold til dem selv og i forhold til deres behov for og evne til, at være sammen med andre på en ansvarsfuld måde. Det er vores opgave, gennem vores helhedssyn, at hjælpe dem til den erkendelse.

### Ungdomskultur

På Søgaardsskolen har vi børn mellem 6 og 20 år. Dermed har vi også en gruppe af unge mennesker, som tilbringer hele dagen på skolen, både skoletid og fritid.

De unge er i en anden udviklingsfase end børn og har andre behov. Det sætter fokus på udadrettede aktiviteter, som skal sikre en normalisering for de unge, der er på vej til et liv udenfor skolen. Det betyder, at vi skal

- tage problemstillinger og sociale normer op, som er relevante for deres alder, f.eks. det at have en kæreste eller gå til fest
- lære de unge, at bruge relevante faciliteter i det omgivende samfund
- sikre plads til, at de unge får lov til at være unge og ikke udelukkende skal agere i et børnemiljø



# Venskab

# Kreativitet

# Stærke sider

# Svage sider

# Aktivitet

# Organiseringen

Vi har et fælles ønske om, at kunne organisere os, så vi bedre tilgodeser børnenes behov.

Som udgangspunkt forestiller vi os en *afdelingsopdelt* skole, hvor afdelingerne på samme tid rummer børn med socialkognitive vanskeligheder og generelle indlæringsvanskeligheder. På nuværende tidspunkt arbejder vi hen mod en horisontal opdeling, men vi lægger samtidig stor vægt på, at inddrage det bedste fra de andre modeller, vi har diskuteret i processen.

Det væsentligste er, at vi opbygger en struktur med mulighed for, at skabe trygge og overskuelige rammer for børnene. Som SAMTIDIG giver dem flere udfordringer, alderssvarende relationer og bedre mulighed for at kunne forstå sig selv. Vi vil også sikre en struktur, hvor lærere og pædagoger opnår en høj faglighed indenfor de specialpædagogiske felter.

I de senere år har vi delt børnene i grupperne "Amtsgruppen"(20.2) og "skolen"(20.1). Denne opdeling bliver mindre tydelig i en afdelingsopdelt skole. Det betyder, at der er en række områder vi er opmærksomme på, når vi går videre og arbejder med mulighed for at ændre organiseringen:

- At det enkelte barn får sin egen base – et afgrænset område, som andre ikke benytter
- At vi sikrer en vertikal udveksling af specialviden om børnene, så vi hele tiden udvikler os og der ikke går viden tabt
- At vi sikrer vertikal udveksling af fagspecifik viden til teamene
- At vi sikrer både vertikal og horisontal vidensdeling om det enkelte barn

**Børnene har nogle fælles behov som stiller krav til organiseringen. Der er behov for:**

- **Samarbejde på tværs af faggrænser**
- **God kontakt med børnenes forældre**
- **Små børnegrupper**

Vi er opmærksomme på, at det er en længerevarende proces vi sætter gang i, når vi ønsker at ændre organiseringen på Søgårdsskolen. En proces, hvor vi løbende skal lære, være i dialog, udvikle kompetencer og holde fokus på børnenes behov.

Derfor prøver vi i løbet af denne og næste fase vores ideer og modeller for afdelingsopdeling af, så vi har en bedre viden og erfaring, når skolen skal bygges om.

## Samarbejde på tværs af faggrænser

Det er væsentlig for børnene, at vi er i stand til at have et godt og givende samarbejde på tværs af faggrænser. På den måde sikrer vi, at børnene ses i en helhed og, at de får nogle trygge rammer.

Som lærere og pædagoger med specialiseret baggrund bibringer vi hver især en del af det, der udgør helheden i barnets hverdag. Derfor skal vores organisering sikre en fælles arbejdskultur og et ligeværdigt arbejdsmiljø for alle. Det betyder

- at vi arbejder i teams, med tæt og nærværende samarbejde mellem lærere og pædagoger. Et teamsamarbejde, som ikke stopper i indskolingen, men gælder for alle klasser
- at vi i vores teams og på tværs af dem tilstræber et ligeværdigt samarbejde, med respekt og nysgerrighed for hinandens fagområder
- at vi tilstræber en god og fri kommunikation, og møder hinanden med åbenhed og tolerance. Det gælder også samarbejdet med vores fysioterapeut, psykolog, talepædagog m.v.
- at teamsamarbejde er en del af vores kultur. Vi er opmærksomme på de indbyggede konfliktmuligheder og har fokus på at løse problemer, før de bliver konflikter
- at vi teknisk og skemamæssigt søger at sikre, at der er reel mulighed for samarbejde mellem teamenes lærere og pædagoger
- at vi sammen udarbejder årsplaner og individuelle handleplaner for børnene.
- at vi vil etablere kurser og studiekredse for lærere og pædagoger med det formål at skabe fælles referencerammer, som giver mulighed for at optimere samarbejdet
- at vi vil synliggøre og dokumentere vores arbejde for hinanden og for omverdenen

## Medarbejdernes udvikling

Faglighed er et væsentligt arbejdsredskab for os i forhold til børnene. Den faglighed skal komme til udtryk i:

- Et professionelt miljø, hvor vi har fokus på medarbejdernes udvikling – bl.a. gennem udadvendte aktiviteter som studiebesøg og fællesaktiviteter med andre institutioner
- Forandringsvillighed – vi skal være parate til at prøve nye ting af
- En velrenommeret arbejdsplads som tiltrækker mange ansøgere. Det højner kvaliteten og er et billede på, om vi har den høje faglighed
- En medarbejdergruppe, der tilsammen har en bred viden om specialpædagogik og anvender den viden professionelt til at støtte børnenes mulighed for at komme videre. F.eks. til en almindelig distriktskole



### Kontakten mellem hjem, skole og fritid

Forældresamarbejdet er en væsentlig del af grundlaget for arbejdet med børnene. De har stor glæde af, at der er sammenhæng mellem det, der sker hjemme og i skolen og fritiden. Det stiller krav til et gensidigt højt informationsniveau mellem lærere, pædagoger, forældre og børn og ikke mindst en god individuel kommunikation. Det har stor betydning, at forældre og medarbejdere har et godt kendskab til hinanden og viser forståelse i forhold til hverdagens succeser og frustrationer.

Det betyder, at

- forældre betragtes og respekteres som eksperter i deres børns velbefindende. Forældrene kender deres børn bedst, og har ofte stor faglig indsigt i deres barns vanskeligheder
- forældrenes viden og erfaring om det enkelte barn indgår i den pædagogiske indsats
- forældrene og barnets netværk indgår i dialogprocessen og bidrager til helhedsynet på barnet. Både i den generelle dialog og især i forhold til handleplanens læringsmål
- forældrene inddrages i børnenes dagligdag i planlagt og struktureret form. Formålet er, at øge forældrenes kendskab til og forståelse for skolens virksomhed
- forældrene tilbydes forældrekurser, der kan inspirere, give ny viden og mulighed for, at mødes med medarbejdere og andre forældre
- vi hele tiden arbejder på, at sikre gode rammer for dialogen. F.eks. ved holde Åbent Hus, føre dagbog, være nærværende, imødekomende og til at komme i kontakt med. Vi forsøger samtidig, at være åbne i forhold til det, der går mindre godt og alle de gode ting, der sker



Hjem



Barn



Skole



Fritid



### Skole/GFO

Pædagoger og lærere arbejder sammen om, at give børnene en helhed i hverdagen, f.eks. ved at pædagogerne tager del i skoletiden. Den helhedstanke vil vi gerne bevare og måske løbende udvide, så undervisning og fritid i højere grad kan foregå ud fra børnenes udvikling og præmisser.

Samtidig er det væsentligt for os, at bevare miljøsiftet mellem skole og GFO, så børnene oplever, at der er forskel på undervisning og fritid. Det udelukker ikke en fleksibel brug af de samme lokaler. Det betyder i stedet, at vi giver børnene nogle billeder på, hvad der nu skal ske - i nogle andre rammer og med andre relationer.

# Søgårdsblomsten - Udvikling af de fysiske rammer



De fysiske rammer får nyt perspektiv, når vi tager udgangspunkt i børnene. Som blomsten viser, har vi på Søgårdsskolen behov for nogle fysiske rammer, der er fleksible og understøtter børnenes forskellige behov.

Vi forestiller os to centre, der som udgangspunkt har hhv. fordybelse og kreativitet – blomsterne. Til at støtte blomsterne forestiller vi et center for gartnerne – de nødvendige funktioner, som er med til at få blomsterne til at vokse.

## Ro og fordybelse

Det ene center rummer børnenes hjemmebaser, med tæt tilknytning til det pædagogiske servicecenter. Her lægger vi vægt på funktioner, der kan understøtte en struktureret hverdag med plads til ro og fordybelse alene eller få sammen.

## Pædagogisk Udviklingscenter

Er det fælles sted, der kobler aktiviteterne i hjemmebaserne. Her er der mulighed for at:

læse, se, lytte, sanse, spille spil, være stille, høre eventyr, gemme sig, lave lyd, film og billeder, hygge, arbejde i grupper

ro  
Sanse  
læse  
høre eventyr  
leg  
teater  
venner  
liv

## Hjemmebaserne

Er det sted, hvor børnene kan trække sig tilbage til deres " eget område ". Her kan de få dækket behovet for overskuelighed, genkendelighed og kontinuitet.

Børnenes hjemmebaser rummer mellem 7 og 10 børn. Det gør de, fordi børnene har behov for at være sammen i mindre grupper.

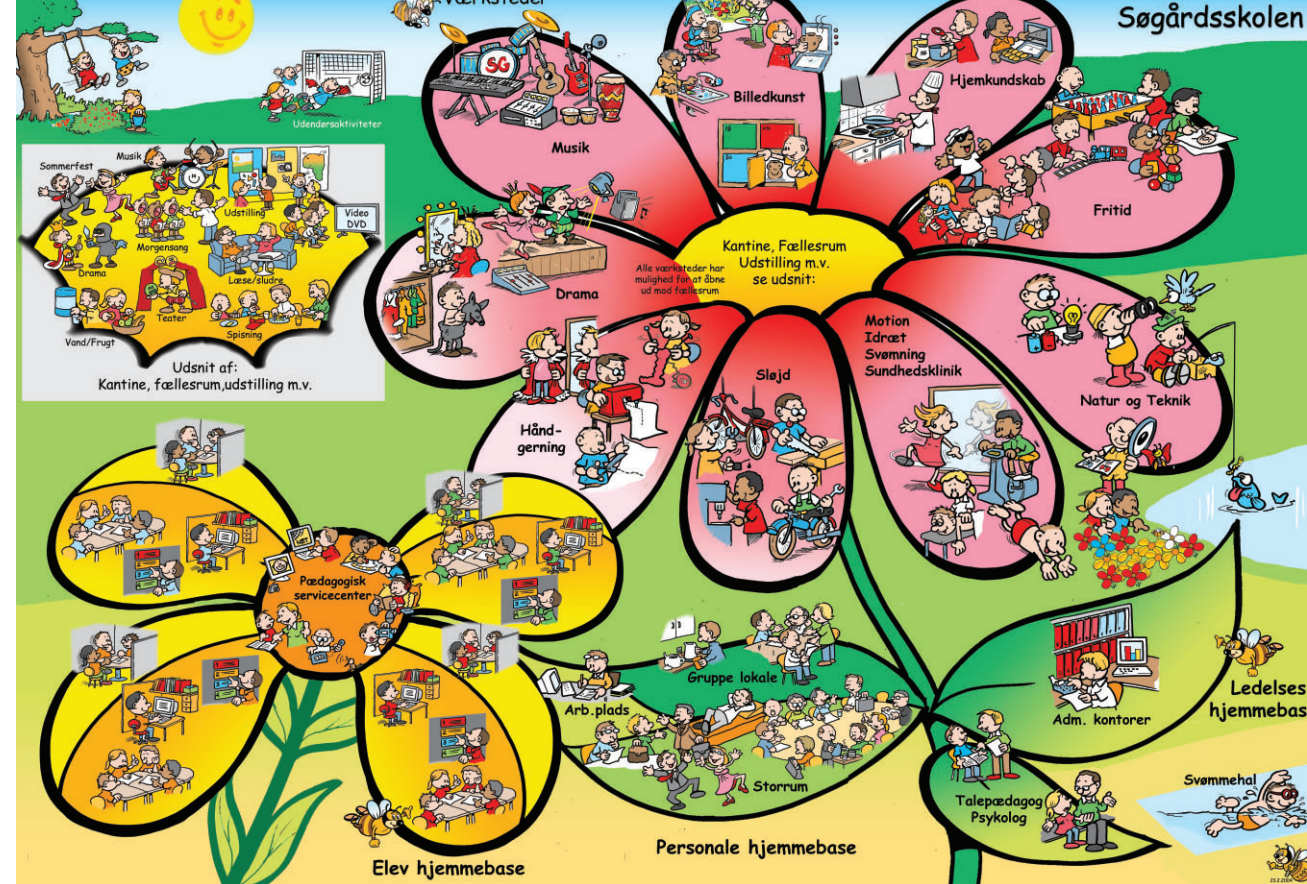
Hjemmebasen har flere funktioner:

- Den skal kunne rumme individuelle arbejdspladser til de børn, der har behov for, at tingene ligger på deres plads næste gang, de kommer
- Den skal kunne rumme arbejdspladser for de børn, der blot har behov for ro
- Den skal rumme "vi passer os selv rum", hvor børnene kan finde ro og helle for de voksne
- Den skal kunne rumme fællesskabet for gruppen, fordi børnene også har behov for, at kunne være sammen med deres "team"
- Den skal kunne rumme fællessamling med alle børn i teamet

Hjemmebasen skal også kunne rumme teamet som helhed, d.v.s. medarbejderne sammen med børnene og med hinanden.

Det giver behov for:

- Rum, hvor vi kan være alene med et barn, når behovet opstår
- Rum til at afholde teammøder i nærheden af børnene
- Rum til teamets materialer, interne beskeder m.v.
- Rum til konferenc samtaler med forældre



## Liv og kreativitet

Skolens andet center er der, hvor hele skolen kan mødes – både børn, forældre, medarbejdere og ledelse: Her lægger vi vægt på de funktioner, der understøtter det kreative, arbejdet med kroppen, legen, det projektorienterede og det, at være sammen med andre.

## Fællessalen

Er det fleksible centrum fuld af liv og mennesker. Det er oasen, hvor man mødes.

Fællessalen er i gang hele dagen - den skal kunne rumme, at vi holder arrangementer både i skoletiden, om eftermiddagen og om aftenen.

Det er her

- vores fælles traditioner spiller sig ud – sommerfesten, morgensangen m.v.
- børnene udstiller, opfører teaterstykker eller ser film på salens storskærm
- der er plads til, at børnene kan sidde og hygg snakke med venner fra hele skolen
- børnene spiser sammen – det er her vores cafe ligger

## Værkstederne

Er de rum, hvor børnene går hen og arbejder med et specifikt værktøj/fag. Rummene har ikke multifunktion, men afspejler tydeligt den enkelte funktion, som hjælper børnene til at koncentrere sig. I værkstederne er der plads til mindre grupper af børn og de nødvendige redskaber står fremme og klar til brug.

Fra værkstederne kan man åbne ind til fællessalen, så der er direkte adgang til at kunne udstille, spille musik eller bære mad ind fra hjemkundskab. På temadage har vi en drøm om, at kunne åbne alle døre til værkstederne, og dermed give rummet en helt anden funktion. Den funktion er kun til specielle lejligheder – i hverdagen er det vigtigt for børnene, at lokalerne er enkle at overskue.

### Udeområdet

Er der, hvor børnene kan arbejde med andre materialer og flere bevægelsesmuligheder end inde i blomsten. Udeområdet skal opfylde de samme behov som inde – derfor skal der være trygge og overskuelige rum, hvor man kan være alene, rum der summer af liv og mennesker og der skal være rum, som hænger tæt sammen med værkstederne. Det er også væsentligt, at der er rum til både at være barn og at være ung.

### Fritiden

Er i vores blomst en del af værkstederne. Det er ikke et udtryk for, at fritiden kun er for få børn eller ikke fylder ligeværdigt med undervisningen. Men et udtryk for, at vi lægger vægt på, at knytte fritiden tæt til værkstederne og det liv, der foregår i denne del af skolen. Vi vil gerne have, at fritidslokalerne bruges i skoletiden så vel som i fritiden, fordi vi tror på leg og læring som en integreret del af helheden.

### Gartnerne

For at fordybelsen kan brede sig og livet summe i fællesområdet skal grundlaget være i orden for medarbejdere, ledelse og vores samarbejdspartnere – psykologer, talepædagog, ergoterapeut og fysioterapeut. Vi lægger vægt på funktioner, der kan understøtte fællesskabet, fagligheden og samarbejdet.

### Medarbejdernes hjemmebase

I medarbejdernes hjemmebase kan alle medarbejderne rummes. Det er væsentligt for fællesskabet, at vi ikke kun ser dem fra vores eget team, men at vi dagligt ser kollegerne fra hele skolen. Fordi det gode samarbejde på tværs gavner børnenes hverdag. Derfor er der behov for mange funktioner

- Rum til at holde møder med kolleger, forældre, ledelse eller måske andre i et videncentrum
- Rum til at forberede sig alene
- Rum til at holde pause, spise frokost og slappe af sammen med kolleger
- Rum hvor teamene kan mødes uden at være tæt på børnene
- Rum hvor alle medarbejdere kan mødes til større og mindre arrangementer, både eftermiddage og aftener. Vi forestiller os et multifunktionsrum, hvor der kan være flere aktiviteter i gang samtidig.

### Lederteamets hjemmebase

Lederteamets hjemmebase skal være tæt på hvor alting foregår for at sikre et flow i hele skolens arbejde. Desuden er det væsentligt, at der er mulighed for:

- at adskille det daglige arbejde fra mødeaktiviteter
- at holde lukkede møder, f.eks. svære samtaler med forældre
- at holde koordinerende, tværgående møder

### Hjemmebasen for samarbejdspartnere

Er der hvor talepædagog, psykolog, ergoterapeut, skolevejleder og fysioterapeut har hjemme, med gode faciliteter for deres virke.



## Til skitsefasen skal vi huske hinanden på, at vi har talt om:

- Systematik i etageadskillelsen – f.eks. via forskellige farver
- Tegninger i stedet for bogstaver
- Lyddæmpende materialer
- At undgå "PC-rum"
- Bløde steder for børnene
- Variationsmuligheder tilpasset efter børnenes behov
- Nogle æstetisk flotte rammer, som er inspirerende og indbydende for alle
- Et fælles informations- og kommunikationssted til meddelelser m.v.
- Specialpædagogiske redskaber
- Forhindringsbane
- Sansehøve
- Bålplads
- Toiletter i nærheden
- Vand og kogeplader tæt på
- Skabe til medarbejdere
- Hjemkundskab som benyttes både til fritid og undervisning af børnene og til professionel kantinedrift, hvor børnenes frokost tilberedes.
- Praktikordning, f.eks. i forbindelse med det professionelle køkken i hjemkundskab
- Motion, idræt, svømning og sundhedsklinik, der bruges både i undervisningen og i fritiden
- Mere depotplads
- Særskilt IT-kontor
- Steder til eksamen
- Funktionelle møbler

ISBN:

Design: Karen Krarup.dk

Fotos: Søgårdsskolen