

Strategi- og handleplan

Søgårdsskolen Gentofte Kommunes specialskole

2022 → 2025

Udarbejdet af:

Karoline S. Nilsen, afdelingsleder,
Tobias H. Kulmbach, afdelingsleder samt
Michael Holze Zimmermann, skoleleder.

Godkendt af skolebestyrelsen 28. oktober 2022





Indholdsfortegnelse

Del 1

Baggrund, skolens forandringsproces samt læringsgrundlag og værktøjskasse

1. Historik, målgruppe og geografisk udvikling
2. Nøgletal
3. Ledelsesstruktur og organisering
4. Skolens udvikling og fremtid
5. Strategisk og pædagogisk læringsgrundlag samt pædagogisk værktøjskasse

Del 2

Strategiske og udviklingsrettede indsatser samt partnerskaber

6. Strategiske og udviklingsrettede indsatser
7. Netværk og partnerskaber.

I del 1 kan du få overblik over skolens vigtigste baggrundsinformationer, læse om skolens nuværende forandringsproces samt blive klogere på skolens læringsgrundlag og værktøjskasse.

I del 2 kan du læse ind i de strategiske og udviklingsrettede indsatser samt skolens partnerskaber.



Del 1

Baggrund, skolens forandringsproces samt læringsgrundlag og værktøjskasse

Søgårdsskolen





1. Historik, målgruppe og geografisk udvikling 2022





Historik og målgruppe

- Søgårdsskolen er fra 1938, hvor den begyndte som specialskole for ca. 70 svagtbegavede elever samt elever med sansedefekter.
- Søgårdsskolen er i dag et tilbud til børn og unge med særlige behov.
- Børn, som er visiteret til skolen, er blandt andet kendetegnet ved:
 - Generelle indlæringsvanskeligheder
 - Diagnoser indenfor autismspektret
 - Forskellige former for opmærksomheds- og adfærdsvanskeligheder
 - Børn med Downs Syndrom samt lettere fysiske handicap
 - Børn som af forskellige årsager er skrøbelige eller sårbare og har brug for særlig afskærmning.

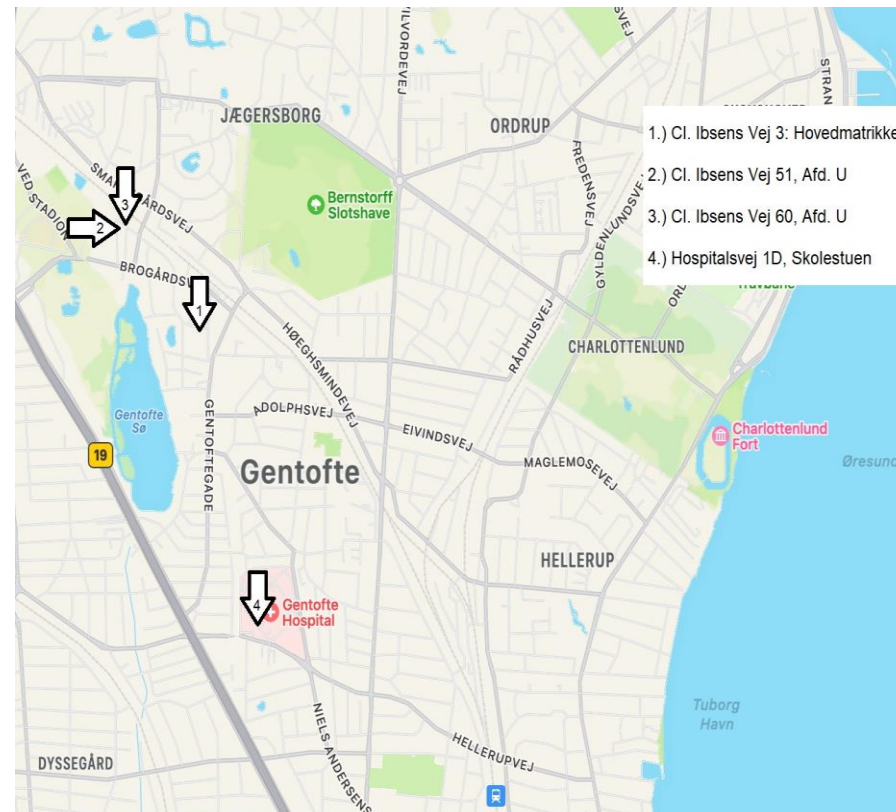




Geografisk udvikling 2022

- Grundet ny lovgivning for specialundervisning samt større søgning og behov for mere tidssvarende undervisningslokaler, ombygges og udvides skolen i 2007. Senere i 2016 inddrages endnu to matrikler tæt på hovedbygningen på henholdsvis Cl. Ibsens Vej nr. 51 & 60.
- I skoleåret fra 2018 rykkes to af skolens udskolingsklasser til lokaler på Ungdomsskolen for dermed at give eleverne mulighed for at blive en del af et mere alment ungemiljø i en passende afskærmet ramme*.
- Herudover har vi siden 2014 haft lokaler på Gentofte Hospital i forbindelse med vores praksisorienterede erhvervsprojekt.

* Afdelingen fik dog kun kort levetid, da den sommeren 2022 igen lukkes for at give plads til en af mange nye gruppeordninger, der nu politisk satses på.





2. Nøgletal



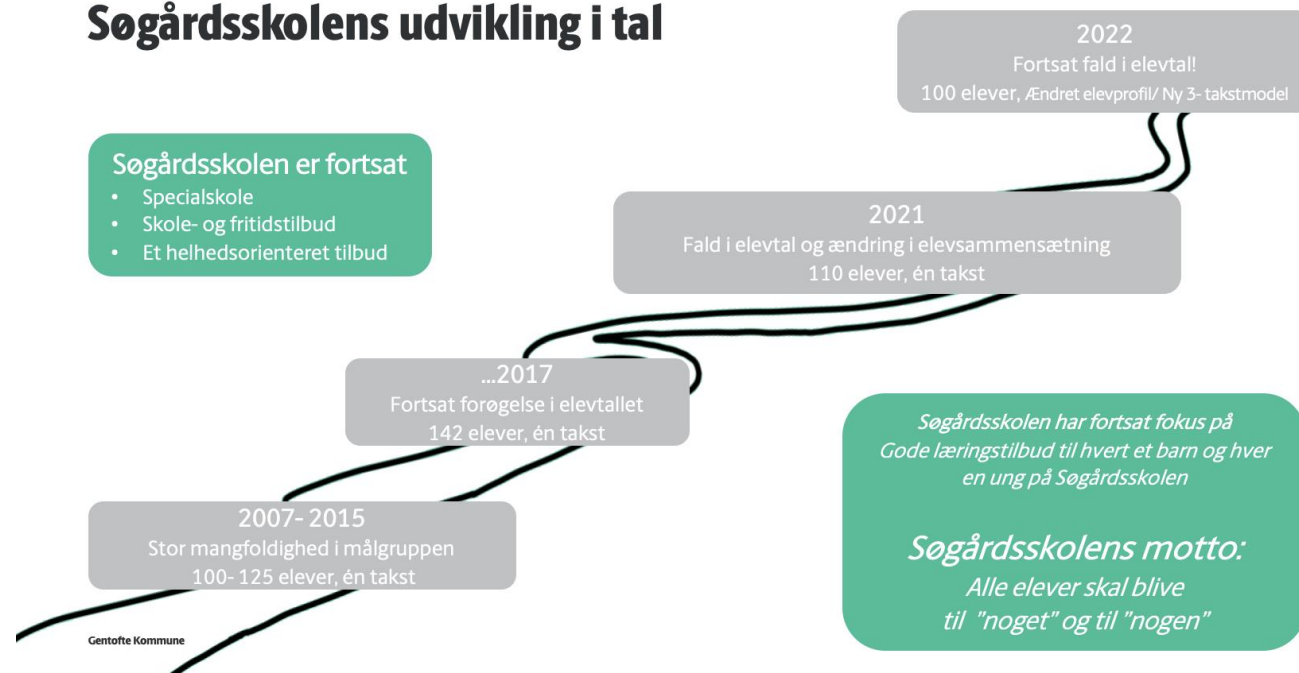


Nøgletal

- Søgårdsskolen har pr. august 2022 100 elever i alderen fra 6-17 år fordelt på 16 klasser i 5 afdelinger. Klassekvotienten er 6,25 elever.
- Eleverne opdeles generelt i klasser efter deres alder/funktionsniveau. Herudover er enkelte elever visiteret til solisttilbud, men tilknyttet et klassefælleskab.
- Kønsfordelingen er 33 piger og 67 drenge. Kønsfordelingen har historisk set altid haft en overrepræsentation af drenge.
- Søgårdsskolen er et helhedsorienteret tilbud, som på hverdage er åbent kl. 08:00- 16:00 (15:30 på fredage). Herudover holder vi åbent i efterårsferien, vinterferien samt sommerferien (uge 29 dog undtaget).



Søgårdsskolens udvikling i tal





3. Ledelsesstruktur og organisering





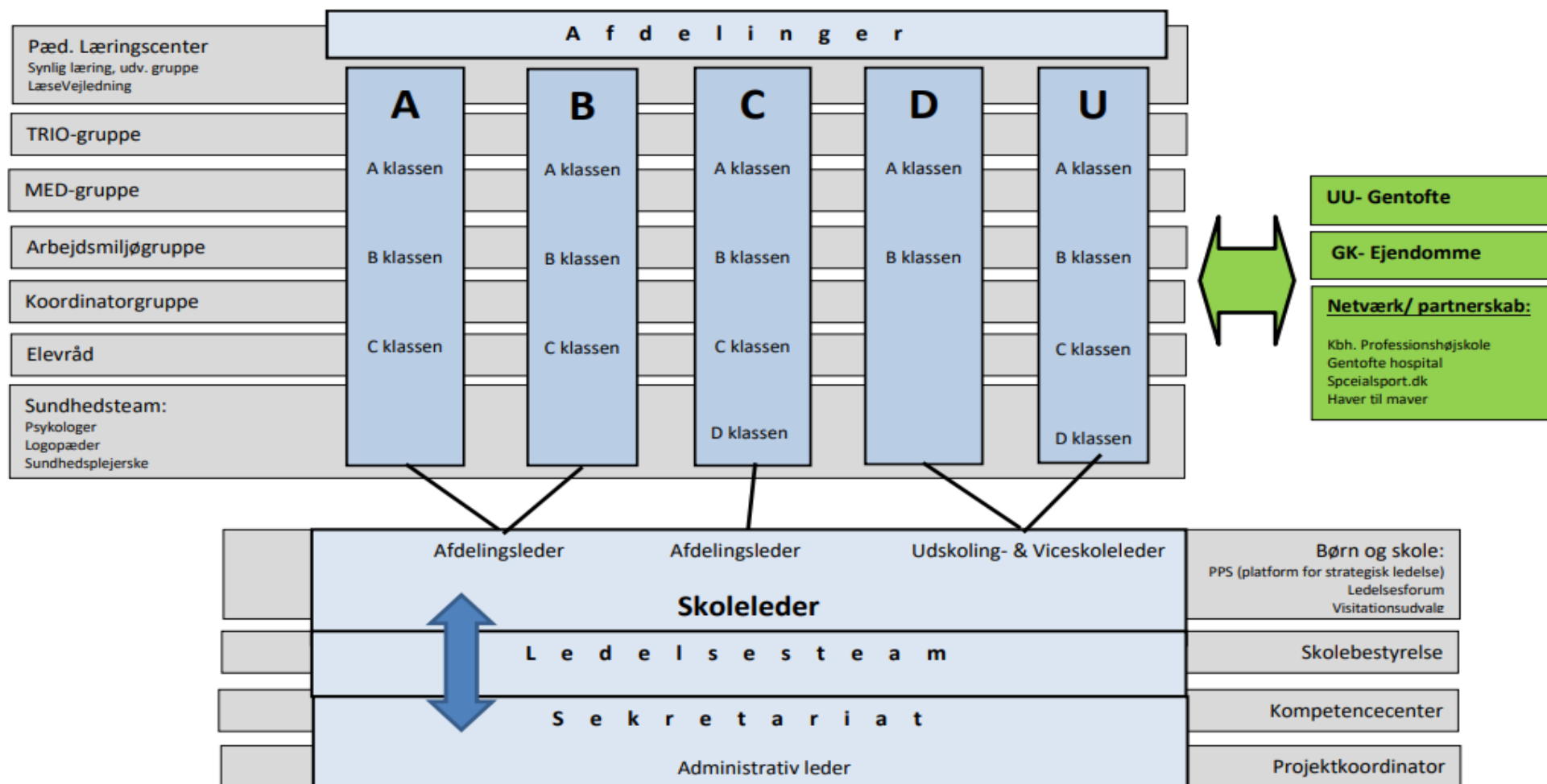
Ledelsesstruktur og organisering

- Skolen er takstfinansieret med 3 takster
- Søgårdsskolens ledelsesteam består af
 - En skoleleder, en viceskoleleder, to afdelingsledere samt en administrativ leder, understøttet af et sekretariat bestående to sekretærer.
 - Herudover er der to koordinatore med henholdsvis ansvar for erhvervsprojektet på Gentofte Hospital samt skolens pædagogiske læringscenter (PLC).
- De visiterede børn og unge er organiseret i 5 afdelinger med selvstyrende teams omkring de enkelte klasser:
 - Hvert team har tilknyttet to lærere, to pædagoger og en medhjælper med varierende timetal
 - Hver afdeling har herudover tilknyttet to koordinatore – typisk en lærer og en pædagog.
- Undervisningen og fritidstilbuddet er bemandet efter elevgruppens ressourcebehov under hensyntagen til den fagrække, som er gældende for klassetrinnet.
- Skolen har blandt sine medarbejdere eksperter indenfor motorik- og psykomotorisk vejledning, massagevejledere og yogainstruktion – alt til brug for den sansemotoriske indsats, som er en vigtig del af skolens sansemotoriske tilbud.





Søgårdsskolens organisationsdiagram





4. Skolens udvikling og fremtid





Landspolitisk og kommunalt fokus - og hermed Søgårdsskolens fremtid

Der har på landsplan gennem en årrække været fokus på at inkludere børn med særlige behov på almenområdet – flest mulige børn skal bevæge sig ned af tilbudstrappen (se grafisk model på side 13).

Gentofte Kommune har som følge heraf etableret gruppeordninger for at sikre inkluderende tilbud med mindst mulig indgribende indsats.

Samtidig, og også som følge af etablering af gruppeordningerne, har Søgårdsskolens elevtal været markant faldende.

Ved skoleårets start i 2022 havde Søgårdsskolen ca. 100 elever, som nu er visiteret med en fordeling på tre takster for at tilgodese et mere indgribende støttebehov og differentieret støttebehov.

Det faldende elevtal påvirker samtidig skolens elevprofil, hvor tendensen er, at en væsentlig større andel af Søgårdsskolens elever har brug for mere støtte.





Skolens forandringsproces [besluttet 2021]

Politisk målsætning:

- ”Flere børn skal tættere på almenområdet”

Søgårdsskolens handlinger:

- Tæt samarbejde mellem forvaltningen og Søgårdsskolen siden marts 2021 med henblik på en (historisk) omlægning af skolens fremtidige elevprofil samt økonomiske grundlag
- Etablering af 3 takster: Fra hidtidig én indplacering til tre mulige indplaceringer
- Markant reduktion i det samlede elevtal, men proportionelt flere elever med mere komplekse støttebehov
- Ændring af den samlede serviceramme med kortere dage samt en lukkeuge i sommerferien
- Færre antal matrikler og færre medarbejdere.





Elevprofiler august 2022

Billedet vil ændre sig i takt med, at Søgårdsskolens elevprofil ændrer sig:

Søgårdsskolen er for elever, hvis **primære vanskeligheder** er inden for et af følgende områder:

Intellektuelle funktionsnedsættelser
fx elever med syndromer,
kromosomafvigelser, erhvervede
hjerneskader, epilepsi m.m.

Autismespektrum-forstyrrelser
hvor elevernes intellektuelle
funktionsniveau spænder fra det
gennemsnitlige område til langt
under gennemsnittet for alderen.

Opmærksomhedsforstyrrelser
hvor elevernes intellektuelle
funktionsniveau spænder fra det
gennemsnitlige område til langt
under gennemsnittet for alderen.

Inden for hvert af disse hovedområder kan eleverne **også have:**

Vanskeligheder inden for motorik,
sprog og kommunikation samt
sensoriske vanskeligheder.

Udfordringer med ængstelighed,
tvangspræget adfærd samt
udfordringer med adfærdsregulering.

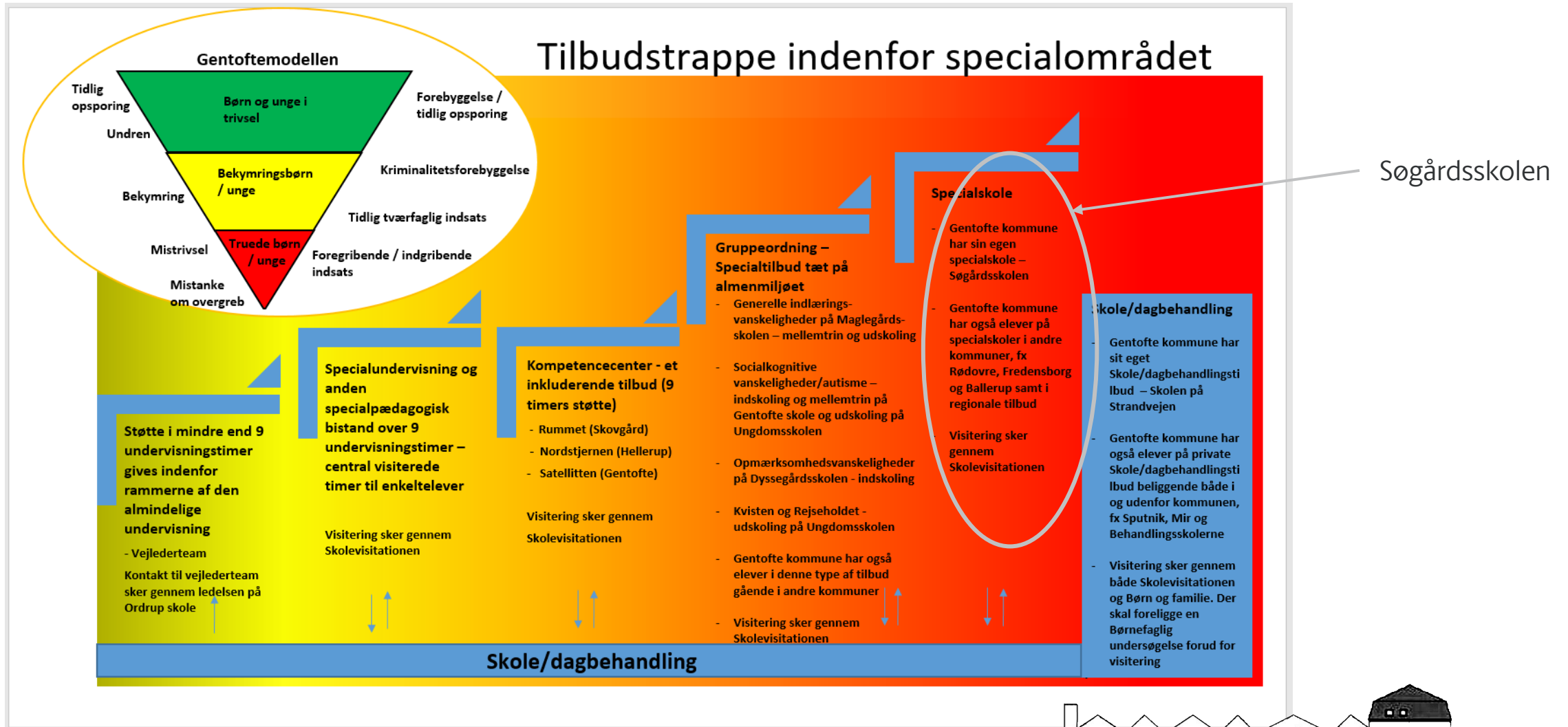
Kompleksiteten kan variere, og elevernes funktionsniveau og dermed individuelle behov kan spænde vidt.

Der er ikke en 1:1 sammenhæng mellem kategorierne her og de tre takster.





Søgårdsskolens placering på tilbudstrappen





Udviklingsperspektiv: *Fra én til tre indplaceringer*

Hidtil har der været én takst for elever på Søgårdsskolen.

Taksten har været udtryk for en gennemsnitspris for en elev på Søgårdsskolen.

Behovet for støtte opdeles fremover i 3 kategorier, hvor 1 er et udtryk for det mindst indgribende støttebehov og 3 for det mest omfattende. Behovet for støtte i de 3 kategorier afspejler de 3 takster.

1. Moderat understøttelse og guidning

- Eleven har brug for moderat verbal, visuel og/eller praktisk guidning og understøttelse.

2. Omfattende understøttelse og guidning

- Eleven har brug for omfattende verbal, visuel og/eller praktisk guidning og understøttelse.

3. Massiv understøttelse og guidning

- Eleven har brug for massiv verbal, visuel og/eller praktisk guidning og understøttelse.





Screening samt vurdering af støttebehov

Fra eksklusiv diagnosetænkning til nuanceret individuel målrettet indsats

Vurderingsskemaets 6 delområder:

1. Forudsætninger for læring
2. Deltagelse i fællesskaber
3. Pleje og egenomsorg
4. Alternativ og Supplerende Kommunikation (ASK)
5. Sensoriske behov
6. Selvregulering (adfærds- og følelsesmæssigt).





5. Strategisk og pædagogisk læringsgrundlag samt pædagogisk værktøjskasse





Søgårdsskolens strategiske og pædagogiske læringsgrundlag

Kommunale visioner: [klik her](#)

- *"Børn og unge lærer uden grænser - de udnytter og udvikler deres ressourcer og potentialer maksimalt"*
- *"Voksne indretter strukturer og organisation, så de til enhver tid fremmer børns læring"*

Ovenstående to kommunale visioner/pejlemærker vil altid have særlig betydning og tyngde hos os – ligesom faglighed, fællesskab og fremsyn altid skal være omdrejningspunkter og pejlemærker for skolen.

Læringssyn:

- *"Søgårdsskolens læringssyn tager afsæt i et helhedssyn og en inkluderende tanke"*

Som Gentofte Kommunes specialskole har vi en udvidet tilgang til læring. Vi arbejder således både med børnene og de unges faglige, sociale, relationelle samt personlige læring. Hvert enkelt barns og hver enkelt unges særlige potentialer og behov definerer således rammerne for fællesskabet. Vi forsøger dermed hele tiden at optimere rammer, struktur og tilgange til vores elever for at skabe de bedste betingelser for fællesskab og læring.



✿ Søgårdsskolens strategiske og pædagogiske læringsgrundlag

Læring og organisering:

- *"Skolens organisation og struktur skal til en hver tid sikre optimale forhold til børn og unges læring i bredeste forstand"*
- *"Vi mener, at en nuanceret tilgang til læringsmetoder og læringsforløb fremmer børn og unges mulighed for at lære - fagligt såvel som socialt og relationelt"*

I hverdagen prioriterer vi læringsaktiviteter, der bidrager til at skabe glæde og livsmod. Med udgangspunkt i fællesskaber, præget af deltagelsesmuligheder, omsorg og respekt for hinanden, skaber vi betingelser for, at børnene kan udvikle tolerance og indgå i ansvarlige fællesskaber med andre mennesker. Målet er ikke alene, at børnene gennem deres skoleliv **"bliver til noget"**, men i lige så høj grad at de også **"bliver til nogen"** - at de har selvtillid og føler selvværd.



✿ Søgårdsskolens strategiske og pædagogiske læringsgrundlag

”Strategi for Fællesskaber”:

- Det er vores klare ambition at sørge for gode deltagelsesmuligheder for ethvert barn og enhver ung på vores skole!

Vi vil derfor særligt have fokus på overgange, både fra børnehave til indskoling og fra udskoling til ungdomsuddannelser og erhvervsliv. Endvidere vil vi fortsat have fokus på at samarbejde med fritidsorganisationerne, erhvervslivet samt vores øvrige partnerskaber, således at vores børn og unge i deres skoleforløb bliver positivt udfordret på deres faglige, sociale, samt relationelle kompetencer i enhver tænkelig sammenhæng.

Målet er, at vi kan bidrage til, at enhver ung gennemfører en ungdomsuddannelse og er parat til videreuddannelse eller job, og at alle bliver til noget og til nogen!





Søgårdsskolens pædagogiske værktøjskasse

- Søgårdsskolens pædagogiske værktøjskasse tager afsæt i en forståelse og inspiration fra **Teacch** samt i **Low Arousal**, som fortsat vil være et fokusområde samtidig med, at vi er i gang med at udvikle og implementere den **neuroaffektive udviklingspsykologi** som en del af det samlede grundlag.
- Der arbejdes målrettet og struktureret med **sensoriske profiler** fra indskolingsniveau, samt med en kontinuerlig og vedholdende **psykomotorisk indsats**, understøttet af **pædagogisk taktile massage- og sansestimulerende terapi**, ofte med afsæt i skolens **Snoezel faciliteter**.
- Der vil fra skolens kompetence- og resourcecenter kontinuerligt være adgang til **introduktion, vedligehold samt udvikling** af det enkelte team eller den enkelte medarbejders **faglige-, sociale-, og relationelle kompetencer**, såvel ufaglært som faglært. Særligt internt på Søgårdsskolen, men også på Gentofte Kommunes øvrige skoler herunder gruppeordninger og øvrige specialiserede indsatser.



Del 2

Strategiske og udviklingsrettede indsatser samt partnerskaber

Søgårdsskolen





6. Strategiske og udviklingsrettede indsatser



⌘ Strategiske og udviklingsrettede indsatser

For at opfylde [Gentofte Kommunes vision](#) "Læring Uden Grænser" og skolens målsætning om at sikre den fortsatte udvikling og implementering af skolens strategiske og pædagogiske læringsgrundlag, sættes der i år fokus på følgende udviklingsrettede indsatser:

1. Strategisk udvikling af det pædagogiske grundlag: Low Arousal og neuroaffektiv psykologi
2. Synlig Læring med konkrete læringsmål, der sikrer gode læringsprogressioner - fagligt, socialt og personligt for alle elever
3. Videreudvikling af Søgårdsskolens kompetence- og resourcecenter
4. Brobygning til ungdomsuddannelserne: 5 årigt uddannelsesforløb
5. Projekt Villa
6. Fremtidens skole, herunder teknologiforståelse: [følger]
7. Seksualpolitik: [følger]

Indsatserne uddybes på de følgende sider.





1

Strategiske og udviklingsrettede indsatser: Strategisk udvikling af det pædagogiske grundlag: Low Arousal og neuroaffektiv psykologi

Formål	Formålet er at skabe en fælles teoretisk grundlag og sprog, der sikrer fundamentet for den specialpædagogiske praksis på hele skolen.
Forventet udbytte	<ul style="list-style-type: none">• At tilgangen til børn og unge udspringer af et fælles børnesyn baseret på viden og etik• At optimere Søgårdsskolens børn og unges betingelser for udvikling og læring• At alle medarbejdere har gode forudsætninger for at vælge relevante pædagogiske og didaktiske metoder i arbejdet med børn og unge• At alle teams og afdelinger kvalificerer deres praksis, gennem en fælles teoretisk indsigt i arbejdet med børn og unge med særlige behov• En kvalificering af skole-hjem-samarbejdet med baggrund i en specialiseret teoretisk viden og indsigt i børn og unges forudsætninger for udvikling og læring.
Tegn på udbytte	<ul style="list-style-type: none">• At børn og unge giver udtryk for at de bliver forstået, og at de trives godt og lærer meget på skolen.• At der eksisterer et tydeligt fælles "specialpædagogisk sprog" på skolen• At forældre giver udtryk for, at de er afstemt med den pædagogiske indsats og oplever, at deres barns læringspotentialer bliver indfriet.• At læringsbogen "Low Arousal på Søgårdsskolen" bliver en integreret del af den specialpædagogiske praksis.
Næste skridt	<p>Alle teams har været repræsenteret i implementeringsprocessen og det videre arbejde vil være struktureret af de forskellige afdelingers diversitet og praksis i det kommende skoleår.</p> <p>I efteråret 2020 startede et internt uddannelsesforløb i neuroaffektiv psykologi for alle skolens medarbejdere op. Forløbet vil strække sig ind i de kommende skoleår med både fælles kursusgange og workshops i afdelingerne.</p>





Strategiske og udviklingsrettede indsatser

Synlig Læring med konkrete læringsmål, der sikrer gode læringsprogressioner - fagligt, socialt og personligt for alle elever

Formål	Formålet er, at eleverne skal lære mere og udnytte deres samlede læringspotentialer maksimalt.
Indsatser	<p>Skolens udviklingsgruppe arbejder særligt med praksisudvikling på skolen og har i den forbindelse skiftet navn til Praksisudviklingsgruppen. Gruppen vil udover nedenstående indsatser arbejde videre med et internt kompetenceløft, med særlig fokus på læringsstrategier, og hvordan eleverne kan forstå sine egne læringsprocesser samt faglige og sociale udvikling.</p> <p>Det arbejdes særligt med, hvordan vi kan videreudvikle skolens professionelle læringsfællesskaber, og elevernes læring i et vidt perspektiv:</p> <ul style="list-style-type: none"> • At alle elever får kendskab til egne læringsmål og tegn på egen læring • At alle elever får kendskab til forskellige læringsstrategier, og hvordan de bedst lærer • At alle medarbejdere er opmærksomme på hvad rum og relationer har af betydning for elevernes læring • At alle medarbejdere kvalificerer egen praksis, gennem en åben team- og afdelingskultur, samt tilegner sig viden til at reflektere over udarbejdelsen af læringsmål og tegn på læring • At kvalificere samarbejdet mellem medarbejdere, forældre og elever i forhold til brugen af Gentofte Kommunes digitale læringsplansplatform www.minuddannelse.com • At der etableres forventningsafstemning mellem hjem og skole om hvad der skal læres – både socialt og fagligt • At det faglige udbytte af undervisningen prioriteres • At tydeligere målsætninger for det enkelte barn – både hvad angår social og faglig læring.
Tegn på læring	<ul style="list-style-type: none"> • At alle elever har opsatte læringsmål og dertilhørende tegn på læring • At alle medarbejdere er fortrolige med at brugen af Min Uddannelse, og har kendskab til udarbejdelse af læringsmål og tegn på læring • At skole-hjem-samarbejdet i øget grad tager afsæt i den enkelte elevs læringspotentialer og mål • At dette forventningsafstemmes med forældrene.





Strategiske og udviklingsrettede indsatser: Videreudvikling af Søgårdsskolens kompetence- og resourcecenter

Formål	<p>Formålet er at overskueliggøre den interne specialpædagogiske viden og de interne specialpædagogiske kompetencer samt:</p> <ul style="list-style-type: none"> • At skolens specialpædagogiske virke samstemmes. • At optimere Søgårdsskolens børn og unges betingelser for udvikling og læring via adgangen til en bred vifte af pædagogiske kompetencer. • At alle medarbejdere har gode forudsætninger for at vælge relevante pædagogiske og didaktiske metoder i arbejdet med børn og unge. • At alle teams og afdelinger kvalificerer deres praksis, gennem intern kompetenceudvikling i arbejdet med børn og unge med særlige behov. • At børn og unge giver udtryk for, at de bliver forstået, og at de trives godt og lærer meget på skolen. • At der eksisterer et tydeligt fælles "specialpædagogisk sprog" på skolen • At forældre giver udtryk for, at de er afstemt med den pædagogiske indsats og oplever at deres barns læringspotentiale bliver indfriet. • At vidensdeling bliver en mere integreret del, af skolen pædagogiske praksis.
Indsatser	<p>En række emner og temaer vil i skoleåret 2022-2023 genstand for intern kompetenceudvikling og kvalificering. Vores interne kompetenceudvikling/pædagogiske kvalitetsudvikling rammes ind af vores kompetence- og resourcecenter og kommer til både at bestå af fælles uddannelse af alle medarbejdere, og forskellige workshops og mindre kurser for udvalgte personalegrupper. For eksempel:</p> <ul style="list-style-type: none"> • Skolens pædagogiske grundlag med tilhørende værktøjskasse, KAT- kassen, Fællesskabsmodellen, Low Arousal, Tegn til tale • Svømning – lille bassinprøve i eget bassin/ livredderprøve • Sansemotorisk indsats – intern undervisning i brug af sanserummet, massage, motorikbaner m.m. • Læsning og læsetest – viden om strategier m.m. initieres af vores læsevejleder på bl.a. team- og afdelingsmøder.





Strategiske og udviklingsrettede indsatser: Brobygning til ungdomsuddannelserne: 5 årigt uddannelsesforløb

Formål	<p>I ønsket om at understøtte princippet om livslang læring, særligt i forhold til mennesker med handicap, vil Søgårdsskolen i samarbejde med JAC Nord/ Next-job udvikle et nyt 5/6 årigt uddannelsesprojekt begyndende på 8. klassetrin og med fortsættelse i en STU ramme.</p> <p>I lighed med de 5 årige skoleforløb, der udspiller sig mellem folkeskolen og de lokale gymnasier i Gentofte, vil Søgårdsskolen udvikle og optimere på et uddannelsestilbud til unge med særlige behov i Gentofte.</p>
Projektforløb	<p>Der blev i efteråret 2019 ansøgt om udviklingsmidler til projektet samt etablering af pilotprojektet i 2020 samt 2021. Der er bevilget 150.000 kr. af 2 omgange i alt 300.000 kr. af Handicaprådet til perioden 2020-2022. Grundet Corona er projektet forlænget til 2023.</p>
Udbytte	<p>Vi ser fra Søgårdsskolen et potentiale i at indgå i samarbejde med forskellige institutioner på tværs af kommunen om en central fordeling af de praktiksteder de enkelte institutioner råder over samt sikre at de uddannelsesforløb, der påbegyndes i specialskoleregi videreføres og videreudvikles hos primært JAC Nord/ Next-Job. Således er der helt konkret indledt et samarbejde med JAC Nord/ Next-Job om en begyndende udveksling af pladser i mellem skole og STU.</p> <p>Tanken er at give mulighed for at målrette tilbuddet, så det i højere grad afspejler den unges ønske om retning fremfor, at den unge blot afprøves i en arbejdssituation, der tilfældigvis kan tilbydes på stedet.</p>





5

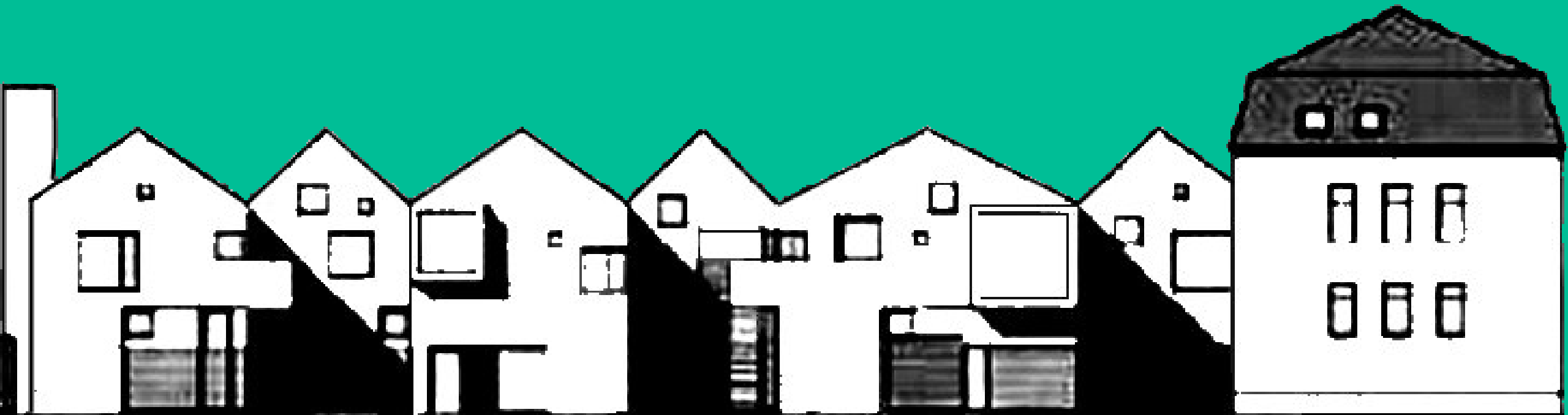
Strategiske og udviklingsrettede indsatser: "Projekt villa"

Formål	<ul style="list-style-type: none">• At skabe et nyt sanse- og motorikstimulerende læringsmiljø, med tilhørende relevante personalefaciliteter.• At udbygge og fremtidssikre faciliteter som understøtter og udvikler skolen børn og unges motoriske trænings- og udviklingsmuligheder.• At fremtidssikre et udviklende specialtilbud med et relevant og kompetent læringshus med de fornødne faglige kompetencer
Indsats	<p>Skolen har ansøgt anlægsmiddel-puljen med henblik på at ombygge den eksisterende villa eller nedrive og ny opføre et nyt hus til ovenstående formål.</p> <p>Der afsøges herudover mulige fonde, som supplerende kan medvirke til sikre det fornødne økonomiske grundlag for investeringer i inventar og hjælpemidler, analoge såvel som digitale velfærdsteknologier.</p> <p>Der skal herudover afsøges mulighed for at kunne tilknytte relevante fagkompetencer, som for eksempel fysio- og ergoterapeuter, samt hvilken økonomi som dette budgetmæssigt skal sikre.</p>





7. Netværk og partnerskaber





Netværk og partnerskaber

For at forfølge tankerne i Gentofte Kommunes vision "Læring uden Grænser", agter vi fortsat at indgå i partnerskaber om fællesskaber i Gentofte og andre sammenhænge. Vores strategi er derfor at vi vil gerne styrke overgangene ind i skolen gennem et større samarbejde med dagtilbud, ligesom vi vil kvalificere overgangene ifm. ungdomsuddannelser m.m. ved at udbygge samarbejdet med flere interessenter fra dette område.

Vort netværkssamarbejde, som også tilgodeser ønsket om Åben Skole, har særlig opmærksomhed og prioritet omkring:

1. Partnerskab med Københavns Professionshøjskole (KP)
2. Partnerskab med Haver til maver i Bernstorff Slotspark
3. Partnerskab med Specialsport.dk
4. Partnerskab med Gentofte Hospital.
5. Partnerskab med Fossway School, Bath [følger]

*Herudover afsøges aktuelt muligheden nye potentielle partnerskaber.
Partnerskaberne uddybes på de følgende sider.*





1

Netværk og partnerskaber: Københavns Professionshøjskole (KP)

Formål	Formålet er at understøtte, videreudvikle og styrke den specialpædagogiske dimension på læreruddannelsen og samtidig sikre et fortsat godt rekrutteringsgrundlag.
Indsats	<p>På KP's forsknings- og udviklingsafdeling på Campus Carlsberg, har man i samarbejde med Gentofte Kommune og Søgårdsskolen etableret en ny studieretning med særlig fokus på den specialpædagogiske profil.</p> <p>Den specialpædagogiske profil er en ny særlig toning af læreruddannelsen, hvor man kommer til at arbejde i tæt tilknytning til inkluderende pædagogiske miljøer i folkeskolen og specialpædagogiske skoler herunder særligt Søgårdsskolen.</p> <p>Da de specialpædagogiske kompetencer er stærkt efterspurgt både inden for folkeskolen generelt, hvor der arbejdes på at udvikle inkluderende læringsmiljøer, og på hele det specialpædagogiske område, hvor der er fokus på børns udvikling og læring i særligt tilrettelagte tilbud, giver det rigtig god mening for os som specialskole at indgå i det praksisnære læringselement og sikre fremtidens speciallærere har de bedst mulige forudsætninger for læring i deres studietid, fagligt såvel som praksisorienteret.</p>





2

Netværk og partnerskaber: Haver til Maver i Bernstorff Slotspark

Formål	<p>Formålet med Haver til Mavers undervisning i den kulinariske skolehave er, at bidrage til elevernes engagement i bæredygtighed, madkultur og sundhed ved at give dem forståelsen af kredsløbet inden for følgende områder:</p> <ul style="list-style-type: none">• Dyrkning: Lægge frø > høste > kompostere• Madlavning: Tilberedning, måltider, køkkenforståelse og affald• Den havenære natur: Den dyrkede natur og den vilde natur.
Indsats	<p>Vi er inviteret ind i dette dejlige univers i Bernstorff Slotspark, hvor vi har 6 lodder i haveprojektet.</p> <p>Projektet er kommet i stand i et godt samarbejde mellem Gentofte Kommune, børnehaver og skoler i Gentofte Kommune samt Årstiderne og deres projektet Haver til Maver i Krogerup Avlsgård.</p> <p>Der arbejdes særligt i skoleåret 2022/2023 på at etablere nyt søsterprojekt på vores matrikel beliggende på Cl. Ibsen vej 51.</p> <p>Derudover arbejder Søgårdsskolen sammen med Haver til Mavers kok om et særligt tilrettelagt forløb med følgende temaer:</p> <ul style="list-style-type: none">• Bålmad• Grønne kager• Snit som en Ninja• Køkken-skills: Det søde og salte køkken• Køkken-skills: I køkkenet med en hemmelig udfordring• Vintermad på glas: Konservering (del 1 og del 2).





3

Netværk og partnerskaber: Specialsport.dk

Formål	Formålet er at introducere samt understøtte muligheden for at skabe adgang til et fritids-/ foreningsliv og fællesskaber for børn og unge med særlige behov på Søgårdsskolen.
Indsats	<p>Søgårdsskolen har i foråret 2022 indgået et partnerskab med Specialsport.dk, som er en landsdækkende NGO der skaber adgang til foreningsliv og fællesskaber for børn og unge med særlige behov og handicap i Danmark.</p> <p>Vi har derfor tilrettelagt et håndholdt introduktionsforløb for udvalgte elevgrupper, hvor der i samarbejde med specialsport.dk, lokale fritids-/ og idrætsforeninger arbejdes målrettet med henblik på at opnå tilknytning til et specifikt fritidstilbud.</p> <p>Søgårdsskolen vil som partner-/ eller profilskole, over en 2 årige periode indgå i et udviklingsforløb med et særligt fokus på at kunne etablere en model for et årligt introforløb på skolens mellemtrin (3.- 6. kl.)</p> <p>Da projektet flugter med den prioriteret indsats i handicappolitikens handleplan, hvor man har en flerårig indsats ift. at understøtte idræt for alle, vil vi ansøge om midler hos Gentofte kommunes handicapråd til projektet, for at løfte skolens indsats, med et særligt fokus på:</p> <ul style="list-style-type: none">• Uddannelse af personale• Frikøb af medarbejdertid• Kommunikation, formidling og videndeling.





Netværk og partnerskaber: Gentofte Hospital

Formål	<p>Et praksisorienteret og udviklingsorienteret erhvervsprojekt mellem Søgårdsskolen, Gentofte Kommunes specialskole og Regionshospitalet Gentofte om udvidet praktik og arbejdsmarkedstræning for de unge i udskolingen, hvor unge udskolings elever (8-10 kl.) tilbydes et læringsforløb på Gentofte Hospital, med en kombination af faglig-, social- og praksislæring i en "udskolings-satellit" på Gentofte Hospital.</p> <p>Formålet er:</p> <p>At sikre de deltagende unges faglige, sociale og alsidige kompetencer og færdigheder udvikles. At de deltagende unge sikres størst mulighed adgang til aktiv deltagelse i et kommende uddannelses- og arbejdsliv At støtte de deltagende unge i deres udvikling til ansvarlige aktører i det samfund de er en del af. At den enkelte unge deltager i et 8 ugers forløb, hvor de kompetencer afklares og kompetenceudvikles, med henblik på en mulig konkret målsætning for et uddannelsesforløb efter endt skolegang i folkeskolen.</p>
Indsats	<p>2x introdage: Arbejds- kultur/miljø/ sikkerhed, uniformering, hygiejne, brandbekæmpelse mv. 2x 4 uger: Kombination af praktik på en afdeling (service/ drift/ vedligehold) samt skoletilbud (dansk/ engelsk/ matematik/ socialfag)</p> <p>Hver elev tilknyttes en medarbejder (lærer/ pædagog) fra Søgårdsskolen samt en personlig mentor fra den aktuelle afdeling på Gentofte Hospital.</p>
Aktiviteter	<ul style="list-style-type: none">• Praktikpladsbeskrivelser/ læringsmål udarbejdes• Workshop med kompetenceudvikling for deltagende medarbejdere fra henholdsvis Søgårdsskolen og Gentofte Hospital• Fælles aktiviteter for de unge samt deres mentor og lærer/pædagog (herunder praktik og studiebesøg)• Projektledelse, herunder etablering/ udvikling/ tilpasninger/ tilrettelæggelse - Kommunikation/ formidling/ videndeling
Opfølgning	<p>Evaluering mellem projektkoordinator fra Søgårdsskolen og repræsentant fra HR Gentofte Hospital midtvejs og endeligt for at kvalitetssikre fremadrettede forløb.</p>





Vil du vide mere?

Så scan QR-koden og få kontakt til

Michael Holze Zimmermann
Skoleleder

Søgårdsskolen, Gentofte Kommune

